

MÓDULO V

PROYECTO DE ACCIÓN

1- DENOMINACIÓN DEL CONTEXTO PROBLEMATIZADOR

La economía y sus implicancias en la vida social.

2- SITUACIÓN PROBLEMÁTICA

“Efecto papeleras”: impacto de un emplazamiento productivo sobre la región.

Estudio de caso de la localidad de Gualeguaychú.

3- FUNDAMENTACIÓN

En el año 2002 conocimos públicamente la intención del gobierno uruguayo de permitir la instalación de una planta de celulosa en Fray Bentos, en las márgenes del río Uruguay. Poco más de un año después se autorizó la instalación de una planta de celulosa a cargo del grupo español ENCE (Empresa Nacional de Celulosa España), y, paralelamente avanzaron las negociaciones para la construcción de una segunda planta, ubicada a pocos kilómetros de la anterior, a cargo de la empresa finlandesa Botnia (hoy UPM). En febrero de 2005, se autorizó a la empresa a avanzar con el proyecto. La instalación de la Planta de Botnia-UPM, supondría la generación de miles de puestos de trabajo y la reactivación del mercado de trabajo en el interior del país vecino.

La reacción del incipiente movimiento ambientalista de Gualeguaychú ante el anuncio de la segunda planta no tardó en llegar: En abril de 2005 organizaron la primera gran manifestación en contra de la instalación de las fábricas: 40.000 personas se movilizaron para manifestar su descontento, tomando el puente internacional General San Martín que conecta Gualeguaychú con Fray Bentos, y, en mayo, se constituyó formalmente la Asamblea Ciudadana Ambiental de Gualeguaychú (ACAG).

A pesar de su disipación mediática, el conflicto por el funcionamiento de Botnia-UPM a orillas del Río Uruguay permanece latente a más de una década de iniciado el diferendo.

Pareciera imposible una solución efectiva que conforme a todas las partes involucradas por tratarse de posiciones prácticamente irreconciliables.

Lo cierto es que este tipo de conflictos, asociados a la creciente reivindicación de los derechos territoriales, económicos, de justicia ambiental y social, son cada vez más frecuentes. En este contexto cabe reflexionar una y otra vez sobre el tipo de desarrollo que queremos para nuestras sociedades, qué estamos dispuestos a sacrificar, y qué cuestiones son innegociables para nosotros y para las próximas generaciones¹.

4- OBJETIVOS ESPECÍFICOS

- Reconocer, comprender y elaborar textos explicativos y descriptivos.
- Reconocer problemáticas sociales en la literatura y en la música y analizar sus rasgos.
- Reforzar las estrategias comunicativas para el mundo del trabajo y de la economía en español e inglés.
- Adquirir perspectivas de análisis sobre la realidad económica y su implicancia para la vida diaria.
- Utilizar expresiones polinómicas que representen situaciones problemáticas referidas a la economía y operar con ellas.
- Identificar y analizar los conflictos sociales que se generan a partir de las diferentes formas de explotación de los recursos naturales.
- Reflexionar sobre el impacto de los procesos productivos sobre la salud y aplicar conceptos trabajados dentro del área de Ciencias Naturales.

5- ACTIVIDADES

Actividad 1

A. Tomando como base el trabajo de investigación que podrás leer siguiendo este enlace: <http://imgbiblio.vaneduc.edu.ar/fulltext/files/TC106169.pdf> (pág. 24; 40 a 46; 113 a 126; 152 a 155; 167 a 168; 176 a 181) y la información que podrás encontrar en los siguientes links:

- ❖ <https://www.eldiaonline.com/la-multa-uruguay-botnia-una-prueba-reactualizar-la-denuncia-ante-la-haya/>
- ❖ <https://misionesonline.net/2018/03/18/gualeguaychu-preocupa-la-aparicion-de-algas-en-el-rio-uruguay-y-la-municipalidad-pidio-informe-a-la-caru-por-efluentes-de>

¹ <https://eco.mdp.edu.ar/institucional/eco-enlaces/1690-no-a-las-papeleras-a-11-anos-de-la-primera-manifestacion-en-qualaquaychu>

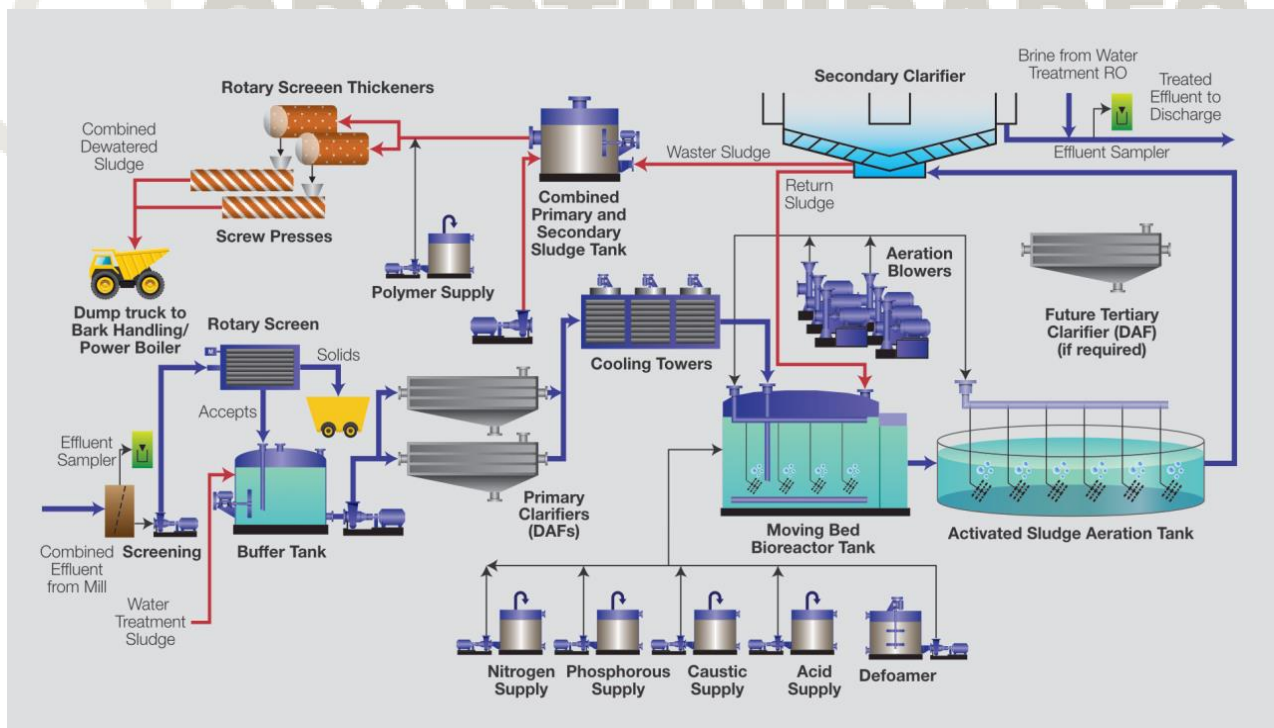
Escribir un *informe periodístico* (atención: retoma lo que estudiaste en la Clase 2 del Campo Lenguas y releer los ejemplos) que contenga:

- Una breve reseña del conflicto.
- Cómo la instalación de las plantas procesadoras de celulosa afectó a los sectores económicos y los circuitos productivos presentes en la región, tanto del lado argentino como uruguayo.
- Qué efectos tuvo, especialmente sobre el turismo en Gualeguaychú y Fray Bentos.
- Novedades recientes respecto de la contaminación provocada por UPM-Botnia (vincular a las siguientes temáticas: Necesidades, Producción de Bienes y Servicios, Concentración Económica, Desarrollo Sustentable, Rol del Estado y Políticas Macroeconómicas) .

El artículo no debe exceder las dos páginas, debe ir firmado con nombre y apellido y debe contener los elementos propios del texto periodístico que estudiamos en el Campo Lenguas:

- Título (puede contener epígrafe y bajada).
- Lead o cabeza.
- Cuerpo principal.
- Paratextos: imágenes ilustrativas, gráficos estadísticos, infografías.

B. Escribir cinco oraciones en inglés en las cuales describas las partes o actividades que realiza una papelerera. Observa el gráfico.



C- Escuchar el tema musical “El Río Herido” del músico Antonio Tarragó Ros y **leer** la letra:

<https://www.youtube.com/watch?v=733e5TaHL2g>

“El Río Herido”

El río es el cielo abajo

El cielo de tu mirar

Mientras lo miro

Mi anhelo no deja de suspirar

Ay río de mieles ruanas

Sampayo un canto te dio

que Tabaré no envenene

Tus Pájaros río Uruguay

Una cosa es el progreso

otra más alta crecer

tu pueblo es un río crecido

aún vuela el amanecer

tu voz susurra en la arena

alza su copa el yatay

yo te canto mi pena

mi dulce Río Uruguay

cuando se marcha la tarde

pregunto ¿amanecerás?

con nubes de blanca arena

mi dulce Río Uruguay.

Un espejismo de mieles

Gualeguaychú en su cristal

Un pájaro “sanducero”

Anida en el arenal

Enlutan las papeleras

El monte, el río, el cantar

Ya se ha visto en otros pagos

*Lo demás es puro hablar
Una cosa es el progreso...*

Responder: ¿Qué relación hay entre la letra de la canción y la problemática abordada en este trabajo?

¿Cuál es el propósito de la canción? **Fundamentar** tu respuesta en base a lo estudiado sobre la literatura y lo social.

¿Qué figuras literarias podés reconocer en la canción?

¿Por qué creés que la utiliza?

Actividad 2

Una Pyme se dedica a la confección de indumentaria y un grupo de activistas que protestan contra la instalación de las papeleras frente a Gualeguaychú encargó la confección de remeras que les permitan identificarse. Para la confección de remeras, la Pyme ha determinado que se debe tener en cuenta la cantidad de tela de algodón, el costo de mano de obra, y los costos fijos (alquiler del local, energía eléctrica, entre otros). Cada ítem está representado por $2x^2$, $40x$ y 4500 respectivamente, donde x representa la cantidad de remeras confeccionadas.

- Escribir el polinomio $C(x)$ que expresa el costo de confeccionar x remeras.
- Calcular el costo de confeccionar 200 remeras y el costo unitario en este caso.
- Recuperar información de la clase 3 y expresa los polinomios $I(x)$ (ingreso) y $G(x)$ (ganancia), sabiendo que cada remera se vende a \$2500.
- Calcular el ingreso y la ganancia que se obtienen al vender 200 remeras a \$2500.cada una.

Actividad 3

La **Asamblea Ciudadana Ambiental de Gualeguaychú** es una ONG creada en 2005 por vecinos de la ciudad de Gualeguaychú para organizar una oposición a la construcción de un polo industrial productor de pasta celulosa en Fray Bentos (Uruguay).

- ¿Qué argumentos sostiene el reclamo de los ambientalistas de Gualeguaychú?
- ¿Qué formas o modalidades tomaron estos reclamos?

Observación.

- Para responder a estos interrogantes buscar información en páginas de internet, artículos periodísticos, trabajos de investigación sobre el tema, etc. (Recuperá lo aprendido en el Campo Lenguas sobre estrategias para buscar fuentes en internet).
- Con la bibliografía encontrada realizar esquemas y resúmenes que te permitan sintetizar lo más importante en base a los interrogantes.
- Señalar la bibliografía consultada.

Actividad 4

Teniendo en cuenta todo lo leído hasta aquí sobre el conflicto de las papeleras, **completar** el siguiente cuadro:

Problema Ambiental.	Actores sociales involucrados.	Actores que reciben los efectos del problema.	Recursos naturales comprometidos en el conflicto.
Instalación de pasteras en Fray Bentos (Uruguay).			

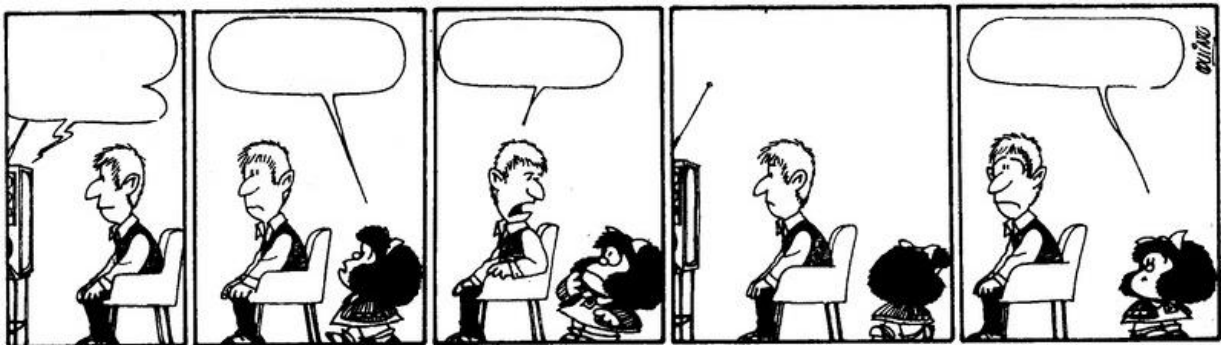
Actividad 5

Completar la siguiente historieta. En ella deben plasmarse al menos dos conceptos de los abordados en las clases del módulo (problemas ambientales, actividades económicas: clasificación, recursos naturales y su tipología, explotación de los recursos, turismo y su importancia o los que ustedes consideren relevantes para explicar esta situación).

Para ampliar también podrán considerar los siguientes criterios:

- Posturas a favor y en contra acerca de las papeleras (fundamentada).
- Efectos positivos en la ciudadanía.
- Efectos negativos en la ciudadanía.

Observación: ten en cuenta que es un adulto mirando televisión y que una niña quiere saber de qué se trata la problemática.



Actividad 6

A. A continuación se te presentan diferentes situaciones relacionadas con la industria del papel que producen efectos sobre la salud del hombre. **Identificar** y **clasificar** en cada caso qué tipo de noxa se presenta.

1- “En este tipo de industria, generalmente los niveles de ruido rebasan los límites reglamentarios establecidos y las empresas prestan poca o nula atención a los controles de ruido. Esta falta de medidas de control potencia el riesgo de daño auditivo en los trabajadores.”

2- “...dentro de la industria del papel existen por lo menos once sustancias químicas que están consideradas como agentes productores de cáncer.”

3- “Muchas veces en los depósitos de materias primas suelen encontrarse roedores y ciertos insectos capaces de actuar como vectores de diversas enfermedades”

4- "Las características de la jornada laboral exponen a los trabajadores a diversas exigencias, entre las que destacan: el trabajo nocturno, rotación de turnos, metas de producción, supervisión estricta y jornadas extensivas a expensas de las horas extras."

B. Esteban es personal de una plantación de eucaliptos destinados a la producción de papel. Dado que debe realizar rondas diarias de control, Esteban está expuesto a la picadura de diversos insectos como mosquitos. Hace unas semanas un compañero de Esteban fue hospitalizado con un posible cuadro de Dengue. Debido a esta situación la empresa decidió inmunizar a todos sus trabajadores contra esta enfermedad. ¿Qué tipo de inmunidad desarrollará Esteban? **Responder** de manera fundamentada.

C. La empresa para la que trabaja Esteban, hizo un seguimiento de seis meses a 52 trabajadores, entre los cuales, quince tenían un alto rendimiento y 37 un rendimiento normal, sin diferencias significativas en su edad, peso, talla y composición corporal, entre otras cosas. "Sólo el rendimiento y la ingesta de energía tenían diferencias estadísticamente significativas". A partir de ello se pudo determinar que la mayoría de las actividades forestales requieren una dieta que aporte al menos 3000 kcal diarias. Teniendo en cuenta este requerimiento calórico ¿Qué crees que sucederá con el peso de un trabajador si...?

- a- Aumenta la ingesta diaria a 4500 calorías y no realiza actividad física.
- b- Aumenta la ingesta diaria a 4500 calorías pero realiza deportes intensos.
- c- Disminuye la ingesta diaria a 2000 calorías.
- d- Disminuye la ingesta diaria a 2000 calorías y además hace deportes.

D. La **celulosa** es un polisacárido compuesto exclusivamente de moléculas de **glucosa** y se encuentra en las paredes de las células de las plantas. Teniendo en cuenta estos datos y retomando conceptos de lo visto en la clase 3 de Ciencias Naturales **elabora un texto** de no más de media carilla respetando la siguiente secuencia:

Fotosíntesis → Glucosa → Celulosa → Crecimiento vegetal → Tala de árboles →

Transporte → Procesamiento → Obtención de pasta de celulosa.

E. En la industria del papel se utilizan y se obtienen como productos de desechos diferentes compuestos químicos. Usa la tabla periódica y **calcula** la masa de las siguientes moléculas: CO_2 , Cl_2 , ClO_2 y NaClO . Ten en cuenta que el subíndice indica el número de átomos del elemento bajo el que se encuentra.

6- RÚBRICA DE EVALUACIÓN

CAPACIDAD	INDICADOR	CRITERIOS DE EVALUACIÓN				
		Excelente (10-9)	Muy bueno (8-7)	Bueno (6)	Desaprobado (5 a 1)	
Comprensión lectora: Síntesis de información y realización de inferencias	Clasificar y jerarquizar la información.	Responde a los interrogantes planteados clasificando, de manera clara y pertinente, información proveniente de al menos cuatro fuentes diferentes (3A y 3B).	Responde a los interrogantes planteados clasificando, con ciertas dificultades, información proveniente de al menos tres fuentes diferentes (3A y 3B).	Responde a los interrogantes planteados clasificando, con marcadas dificultades, información proveniente de al menos dos fuentes diferentes (3A y 3B).	Responde a los interrogantes planteados, clasificando información de manera inadecuada (3A y 3B).	
					No realiza la actividad (3A y 3B).	
		Completa el cuadro, clasificando y jerarquizando la información trabajada, de manera clara y pertinente (4).	Completa el cuadro, clasificando y jerarquizando la información trabajada, con ciertas dificultades (4).	Completa solo dos de los aspectos solicitados en el cuadro, clasificando y jerarquizando la información trabajada, con marcadas dificultades (4).	Completa el cuadro, clasificando y jerarquizando la información trabajada, de manera incorrecta. O solo completa uno de los aspectos requeridos (4).	
				No realiza la actividad (4).		
		Identifica y clasifica correctamente todas las situaciones (6A).	Identifica y clasifica correctamente al menos cuatro situaciones (6A).	Identifica y clasifica correctamente al menos dos situaciones (6A).	Identifica y clasifica incorrectamente todas las situaciones (6A).	
					No realiza la actividad (6A).	
	Formular hipótesis sobre la intencionalidad de un texto.	Responde de manera pertinente la totalidad de los interrogantes estableciendo relaciones entre las temáticas y fundamenta sus respuestas. (1C)	Responde de manera pertinente al menos tres interrogantes estableciendo relaciones entre las temáticas y fundamenta sus respuestas.	Responde de manera pertinente al menos dos interrogantes estableciendo relaciones entre las temáticas y fundamenta sus respuestas.	No responde pertinentemente los interrogantes.	
					No realiza la actividad.	
	Vincular conceptos para analizar hechos y procesos estudiados.	Relaciona los hechos estudiados con los conceptos económicos vistos. Argumenta a través de ellos y recupera saberes previos (1 A).	Relaciona con cierta dificultad los hechos estudiados con los conceptos económicos vistos (1 A).	Relaciona los hechos con marcadas dificultades en términos de recuperar conceptos económicos vistos (1 A).	No relaciona los hechos con los conceptos económicos vistos (1 A).	
					No realiza la actividad (1 A).	

		Completa la historieta, utilizando y relacionando, de manera clara y precisa, dos de los conceptos abordados en el módulo (5).	Completa la historieta utilizando y relacionando, con ciertas dificultades, dos de los conceptos abordados en el módulo (5).	Completa la historieta utilizando , con marcadas dificultades, uno de los conceptos abordados en el módulo (5).	Completa la historieta utilizando de manera errónea los conceptos trabajados en el módulo (5).	
					No realiza la actividad (5).	
		Calcula correctamente la masa de todas las moléculas (6E).	Calcula correctamente la masa de al menos tres moléculas (6E).	Calcula correctamente la masa de al menos una molécula (6E).	Calcula de forma incorrecta (6E).	
					No realiza la actividad (6E).	
		Responde correctamente y relaciona con fundamento (6B).	Responde correctamente y presenta escasa relación (6B).	Responde correctamente y no fundamenta (6B).	Responde de forma incorrecta (6B).	
					No realiza la actividad (6B).	
		Responde correctamente todas las sentencias vinculando con la teoría (6C).	Responde correctamente al menos tres sentencias vinculando con la teoría (6C)	Responde correctamente al menos una sentencia vinculando con la teoría (6C)	Responde incorrectamente todas las sentencias (6C)	
					No realiza la actividad (6C).	
Resolución de problemas: Reformulación de la información	Comparar y contrastar información.	Completa todas las viñetas la historieta de manera correcta, demostrando el entendimiento de los conceptos desarrollados en el módulo contrastando la realidad con la información (5).	Completa 3 de las 4 viñetas de la historieta de manera correcta demostrando el entendimiento de algunos conceptos desarrollados en el módulo contrastando la realidad con la información (5).	Completa solo dos viñetas de la historieta de manera correcta demostrando el entendimiento de un concepto desarrollados en el módulo contrastando la realidad con la información (5).	Completa la historieta con información que no se vincula a los conceptos desarrollados en el módulo, es decir de manera errónea (5).	
	Utilizar diferentes representaciones para explicar un mismo concepto.	Calcula correctamente el costo de confeccionar 200 remeras y determina con exactitud el costo de cada una (2B).	Calcula con algunos errores el costo de confeccionar 200 remeras y determina de manera inexacta el costo de cada una (2B).	Calcula con algunos errores el costo de confeccionar 200 remeras y no determina el costo de cada una (2B).	Calcula con marcados errores el costo de confeccionar 200 remeras y no determina el costo de cada una (2B).	No realiza las actividades (2B).

		Calcula correctamente el ingreso y la ganancia cuando se fabrican 200 remeras (2D).	Calcula con alguna dificultad el ingreso y/o la ganancia cuando se fabrican 200 remeras (2D).	Calcula con marcadas dificultades el ingreso y la ganancia cuando se fabrican 200 remeras (2D).	Calcula de manera incorrecta el ingreso y la ganancia cuando se fabrican 200 remeras (2D).	
					No realiza las actividades (2D).	
Producción de textos: Edición	Revisar la escritura del texto y corregir errores gramaticales (ortografía, puntuación y sintaxis)	Escribe correctamente el polinomio $C(x)$ (2A).	Escribe el polinomio $C(x)$ con errores en uno de sus términos (2A).	Escribe el polinomio $C(x)$ omitiendo alguno de sus términos (2A)	Escribe incorrectamente el polinomio $C(x)$ (2A).	
					No realiza la actividad (2A).	
		Escribe correctamente los polinomios que expresan el ingreso y la ganancia (2C).	Escribe con alguna dificultad los polinomios que expresan el ingreso y la ganancia (2C).	Escribe con marcadas dificultades los polinomios que expresan el ingreso y la ganancia (2C).	Escribe de manera totalmente incorrecta los polinomios que expresan el ingreso y la ganancia (2C).	
				No realiza la actividad.(2C).		
		Elabora un texto propio con coherencia, cohesión, demostrando análisis de la información y respetando la secuencia pedida (6D).	Elabora un texto propio con ciertas dificultades en la coherencia, cohesión, demostrando escaso análisis de la información y respetando la secuencia pedida (6D).	Elabora un texto con marcados problemas de coherencia, cohesión, demostrando poco análisis de la información y respetando la secuencia pedida (6D).	Elabora un texto sin coherencia, cohesión, y no respeta la secuencia pedida (6D).	
					No realiza la actividad (6D).	
	Organizar y expresar con claridad la información a través de distintos lenguajes	Escribe las cinco oraciones en inglés correctamente describiendo la papelera y/o sus actividades.	Escribe cuatro oraciones en inglés correctamente describiendo la papelera y/o sus actividades.	Escribe tres oraciones en inglés correctamente describiendo la papelera y/o sus actividades.	Escribe dos o menos oraciones.	
					No realiza la actividad	

BIBLIOGRAFÍA

CIENCIAS SOCIALES

- Blanco, J; Fernández Caso, V; otros (1998) Geografía Mundial Contemporánea. Los territorios en la economía globalizada. Aique. Buenos Aires.
- Lara, Albina (2007) G1: Geografía de América Latina Y el mundo. Tinta fresca.

Sitios web:

- <http://www.entrerios.gov.ar/secretariadeenergia/userfiles/files/Programa%20de%20Energias%20alternativas%20.pdf> Buenos Aires.
- <https://www.saltogrande.org/caracteristicas.php>

MATEMÁTICA

- Altman, Silvia y otros. Iniciación al álgebra y al estudio de funciones 2. Tinta Fresca. Buenos Aires 2012.
- Altman, Silvia y otros. Matemática 2 Funciones 2. Longseller. Buenos Aires 2005.
- Bocco, Mónica. Funciones elementales para construir modelos matemáticos. Ministerio de educación. Buenos aires. 2010.
- Kaczor, Pablo y otros. Matemática I. Santillana. Polimodal. Buenos Aires. 2007.
- Laurito, Liliana y otros. Matemática Activa 9. Puerto de Palos. Buenos Aires 2001.
- Mérega, Herminia. Actividades de Matemática 9. Santillana. Buenos Aires. 2007.

LENGUAS

- AA.VV. Lengua III Prácticas del Lenguaje, Ediciones Santillana, Buenos Aires, 2007.
- AA.VV. Lengua 9, Ed. Tinta fresca, Buenos Aires, 2007.
- ATORRESI, A. GÁNDARA, S. Lengua 9, Ed. Longseller, Buenos Aires, 2002.
- AVENDAÑO, F. y PERRONE, A. La Didáctica del Texto, Estrategias para comprender y producir textos en el aula, Ediciones Homo Sapiens 2009.
- FAGGIANI, COCHETTI.S y KAUFFMAN, G. Lengua y Literatura Activa 9, Ed. Puerto de Palos, Casa de Ediciones, Buenos Aires, 2001.

- LESCANO, M. LOMBARDO, S. Para Comunicarnos Lengua y Literatura III, Ed. Del Eclipse, Buenos Aires, 2000.
- Sitio de Contenidos Digitales de la Escuela Pública Digital de la provincia de San Luis. <http://contenidosdigitales.ulp.edu.ar/>
- Latham-koenig Christina & Oxenden Clive (2013) English File Elementary 3rd Edition. Oxford University Press.
- Bygrave Jonathan (2008) Total English Starter. Pearson Longman
- Dooley Jenny, Evans Virginia. (2008) Grammar Way. Express Publishing.

CIENCIAS NATURALES

- Audesirk, T. y otros. 2008. Biología. La vida en la Tierra. Pearson Educación, 1024p.
- Cuniglio, F. y otros. 2000. Educación para la salud. Santillana, 414 p.
- Dapcich, V, y otros. Guía de alimentación saludable. Sociedad Española de Nutrición Comunitaria. Disponible en: <https://www.educ.ar/recursos/101864/guia-de-alimentacion-saludable>
- Di Sciuillo, A y otros. 2017. Avanza #Ciencias Naturales. La interacción y la diversidad de los sistemas biológicos. Los materiales y sus transformaciones. Energías, cambio y movimiento. La tierra y el Universo. Kapelusz, 224p.
- Kornblit, A. L. y A. M. Mendes Diz. 2011. Salud y adolescencia. Aique, 224p.
- Marieb. E.N. 2008. Anatomía y Fisiología Humana. Pearson-Prentice Hall, 655p.
- Ministerio de Salud de la Nación. Guías Alimentarias para la Población Argentina. Ministerio de salud Argentino. Disponible en: <http://www.msal.gob.ar/ent/index.php/informacion-para-ciudadanos/menos-sal--vida/482-mensajes-y-grafica-de-las-guias-alimentarias-para-la-poblacion-argentina>

ECONOMÍA

- Programa Oportunid@des, Dirección de Educación de Jóvenes y Adultos, Consejo General de Educación de Entre Ríos, 2018. Economía, Clase 1, Clase 2, Clase 3 y Clase 4 del Módulo V.
- Oyarvide Corvalán, María Eugenia. “Botnia-UPM y la actividad turística: Impactos socioculturales en los residentes y en la actividad turística de Gualeguaychú a partir de la instalación de la planta de celulosa”. Universidad Abierta Interamericana. 2011. Disponible en: <http://imgbiblio.vaneduc.edu.ar/fulltext/files/TC106169.pdf>
- “La multa de Uruguay a Botnia es una prueba para volver a La Haya”. (9 de marzo 2018). El diario online. Recuperado de <https://www.eldiaonline.com/la-multa-uruguay>

[-botnia-una-prueba-reactualizar-la-denuncia-ante-la-haya/](#)

- PE (18 de marzo 2018). Gualeguaychú: Preocupa la aparición de algas en el río Uruguay y la municipalidad pidió informe a la CARU por efluentes de la pastera UPM-Botnia. Misiones Online. Recuperado de <https://misionesonline.net/2018/03/18/gualeguaychu-preocupa-la-aparicion-de-algas-en-el-rio-uruguay-y-la-municipalidad-pidio-informe-a-la-caru-por-efluentes-de>

